

# Notice de montage et d'utilisation des aires de compostage Divesterram

## Mentions légales

Copyright 2020 Divesterram.

Tous les modèles Divesterram sont protégés par l'INPI, ainsi, la reproduction, même partielle, est soumise à l'approbation de Divesterram.

Le présent document est fourni tel quel et ne présente aucune garantie sur la sécurité des personnes et du bon fonctionnement du composteur. Divesterram décline toute responsabilité pour toute conséquence qui découlerait de l'utilisation et de la manipulation du composteur et de ses accessoires.

### – Mesures de sécurité:

#### - Précautions d'emploi

Avant toute intervention technique, veuillez vous renseigner sur les précautions en vigueur à observer.

Le port du masque, de gants et de vêtement de travail adapté sont obligatoires.

Toute modification de l'aire non validée par Divesterram risque d'entraîner un mauvais fonctionnement, de mettre les individus en danger et annule toute garantie.

#### - Exigences environnementales

Assurez vous de placer l'aire de compostage sur un sol drainant, parfaitement horizontal et sec. Le meuble doit se trouver sur un terrain semi ombragé, à l'écart des platanes (20mètres minimum). Ne pas placer l'aire à proximité d'une zone trop humide ou sous un système d'arrosage. Ne pas enterrer le bois, poser l'aire sur le sol. Veillez au bon contact complet du bas du composteur avec le sol.

#### - Exigences sur le nettoyage

Le bois (douglas, coupé à cœur, classe 3) du composteur est considéré comme imputrescible hors sol et ne nécessite aucun traitement contre les xylophages. En pleine exposition, hors humidité excessive et présence de platane, le bois quittera sa teinte « vanille-fraise » pour devenir gris-argenté en 1 à 2 ans sans amenuisement de sa qualité d'origine. Suivant son placement, il sera nécessaire de le nettoyer afin de garder l'espace propre et sain. Le nettoyage peut être effectué hors et dans le composteur avec de l'eau sous pression à 100 bars maximum, à la brosse de ménage (exclure les brosses métalliques). L'eau peut être pure, chaude ou froide, savonneuse ou avec de l'acide oxalique: Dans tous les cas, faire un test préalable sur une zone peu visible et respectez les conseils d'utilisation des produits. Dans le cas d'un nettoyage intérieur, veillez à bien rincer tous les résidus des produits utilisés.

#### - Protections environnementales

En fin de vie de l'aire de compostage et / ou en cas de détérioration d'une partie ou d'un accessoire, veuillez procéder au recyclage adapté. Le bois non traité peut se composter, se recycler, les parties métalliques sont toutes recyclables et les résidus de colle sont à déposer en bac gris (Vérifier la réglementation en vigueur).

## Préparatifs pour l'emplacement:

Pour la pose de tous les modèles, il faudra préparer au préalable un espace horizontal, plat et absorbant (Gravier de préférence, terre battue...) de la dimension de l'aire choisie. Un sol trop meuble et/ou humide ne conviendra pas à la bonne tenue dans le temps.

Les éléments vivants qui compostent préférerons une zone tempérée pour leur habitat. Le composteur sera bien placé entre soleil et ombre. Eviter de le mettre dans un endroit très humide ou trop chaud et sec. Apparemment, la présence d'un platane au dessus du douglas accélère le vieillissement du bois.

**Montage à 2 personnes: Veuillez lire la notice en entier avant de commencer.**

## Outillage nécessaire:

- Equerre ou système d'équerrage long.
- Visseuse puissante / à choc ou système de vissage pour vis Embouts TORX N° 25 / 30 .
- Niveau à bulle large ou posé sur une règle de 2m.
- Pince à décoffrer ou système de levier pour s'aider à ajuster la pose de panneaux.

## Éléments à assembler:

- **1 fond**
- **2 joues extérieures (avec câble)**
- **2 joues intérieures (celle de gauche avec câble)**
- **1 face avant**
- **2 panneaux avant amovibles**
- **1 couvercle fixe horizontal**
- **3 couvercles sur charnières (avec les vis de montage des câbles)**
- **1 sac de vis (30 vis de 5/60 embout thorx 25 + 33 vis de 4.5/50 embout thorx 25)**



Fond



Joues



extérieure



Joues



intérieures



Face avant



Panneaux avant amovibles



Couvercle fixe horizontal

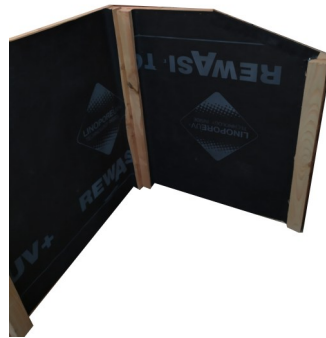


3 couvercles sur charnières

## Montage de l'aire:

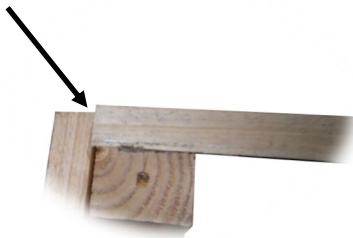
.1 relever le fond sur son emplacement définitif et le placer verticalement, il doit bien reposer à plat et de niveau.

.2 Relever les joues extérieures contre les bords du fond, les placer de manière à ce que les panneaux soient exactement à la même hauteur ; Fixer en haut , au milieu et en bas, sur les marques avec les vis 5/70.



Bien aligner les éléments avant vissage!

Visser ici avec 4 vis de 5/70.



Mauvaise position



Bonne position

.3 Faire la même chose avec les joues intérieures. La face rabotée vers le milieu (bac de broyat), en amenant contre la lam-bourde comme sur la photo. L'intérieur du bac du milieu n'a pas de parepluie.



Visser les joues par le panneau arrière (le fond) sur les marques indiquées. Vis 5/70.



Bien ajuster avant vissage.

Visser les joues extérieures par le côté (4 vis/joue).

Visser les joues intérieures par l'arrière (4 vis/joue).



.4 Placer le panneau de devant en T inversé contre les joues, bien emboîter et attendre pour visser...



Face avant à emboîter sur les joues



Emboîter du bas vers le haut.

.5 Placer les 2 panneaux de fermetures sur le panneau de devant et verrouiller les attaches « sauterelles » sur les joues.



.6 Ajuster l'équerrage de l'ensemble, il doit être impeccable pour continuer. Pousser doucement l'avant à l'aide de la pince à décoffrer tout en maintenant l'arrière pour riper les joues.



Avant à riper de 1,5cm.



Ensemble ok

.7 Ajuster le niveau de l'ensemble, et caler si besoin, il doit être impeccable pour continuer.

.8 Les niveaux effectués, le composteur bien installé sur sa place définitive, il faut ajuster le panneau vertical en hauteur avant de le visser:

-Laisser les façades fixées aux joues avec le sauterelles.

-Monter toute la face avant en douceur à l'aide de la pince à décoffrer, pour ajuster chaque façade au même niveau que sa joue.

-Fixer la planche du bas avec 8 vis 5/70.

-Fixer le panneau du milieu, en haut, en vissant en biais de l'intérieur avec 3 vis 4/45 à chaque montant espacées de 10 cm.



Ajuster chaque façade au niveau de la planche indiquée et visser la planche du bas



Ne visser que la face fixe, les panneaux doivent se retirer.

.9 Vérifier la bonne ouverture et fermeture des panneaux avant, ils doivent se positionner sans effort, les sauterelles sont plus ou moins dures à fermer mais doivent se fermer sans trop forcer.

.10 Poser le couvercle horizontal exactement sur les marques tracées et visser par-dessus sur les joues avec les 4.5/50. Le débord à gauche et à droite doivent être équilibrés, l'arrière doit être posé à ras du fond.



. 11 Poser les derniers panneaux en pente comme indiqué sur la photo, visser les charnières avec précision, vérifier la bonne ouverture des panneaux. Pour les charnières, utiliser les vis 45/50 en visant la lambourde du dessous.

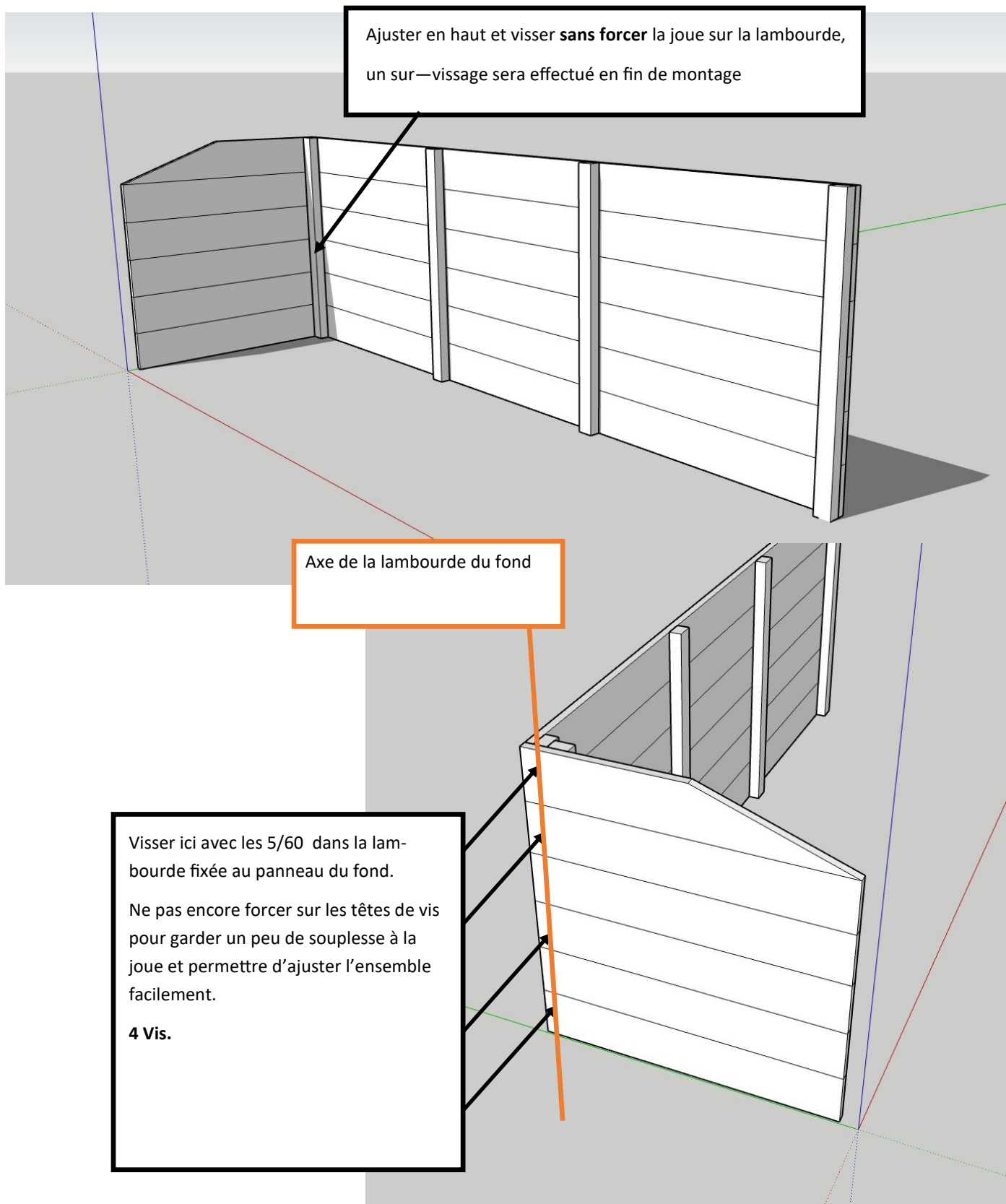


.12 ouvrir les panneaux sur charnière vissées et assembler les câbles de retenue avec une vis penture de 35mm dans la marque visible sur les lambourdes (les renforts) des capots.

# Notice de vissage

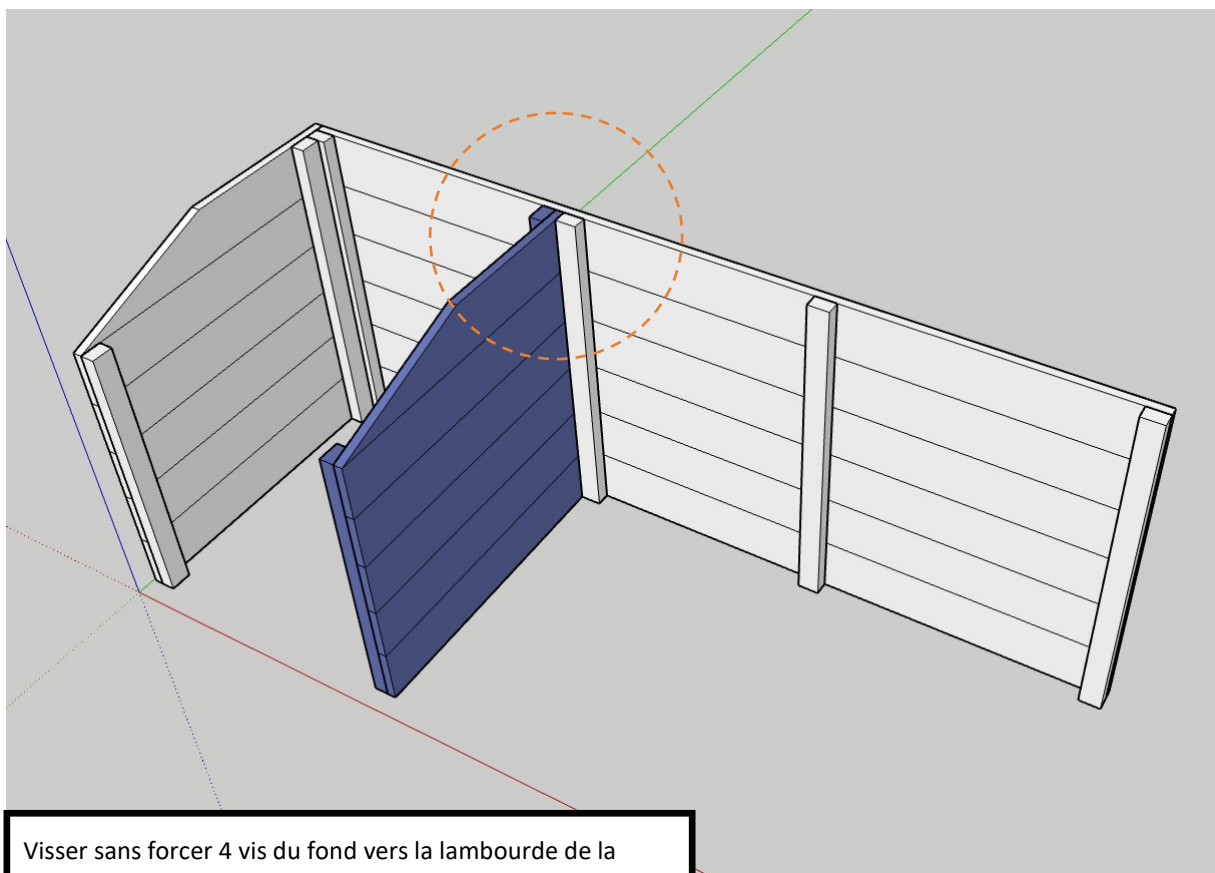
## Etape 1 :

### Assemblage du fond avec la première joue



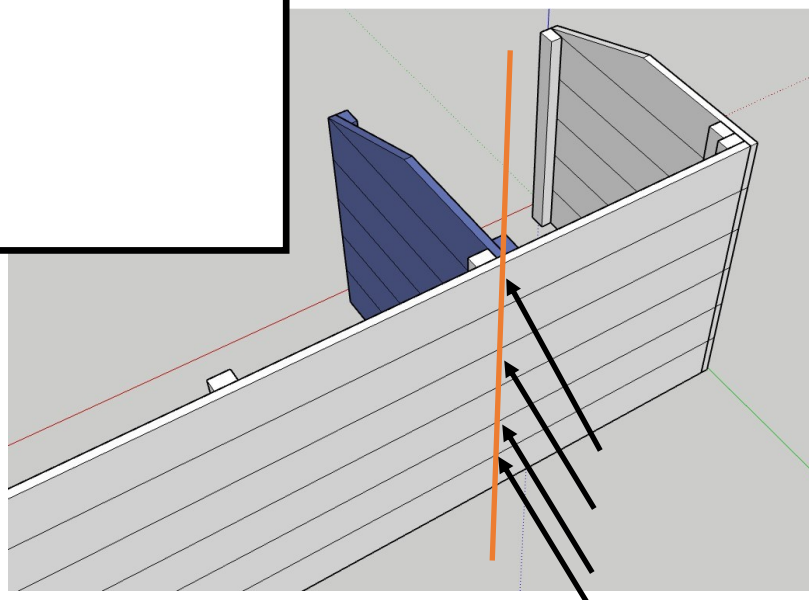
## Etape 2:

Assemblage des joues suivantes, sans ordre obligatoire, les joues intérieures sont montées comme indiqué sur le dessin ci-dessous.



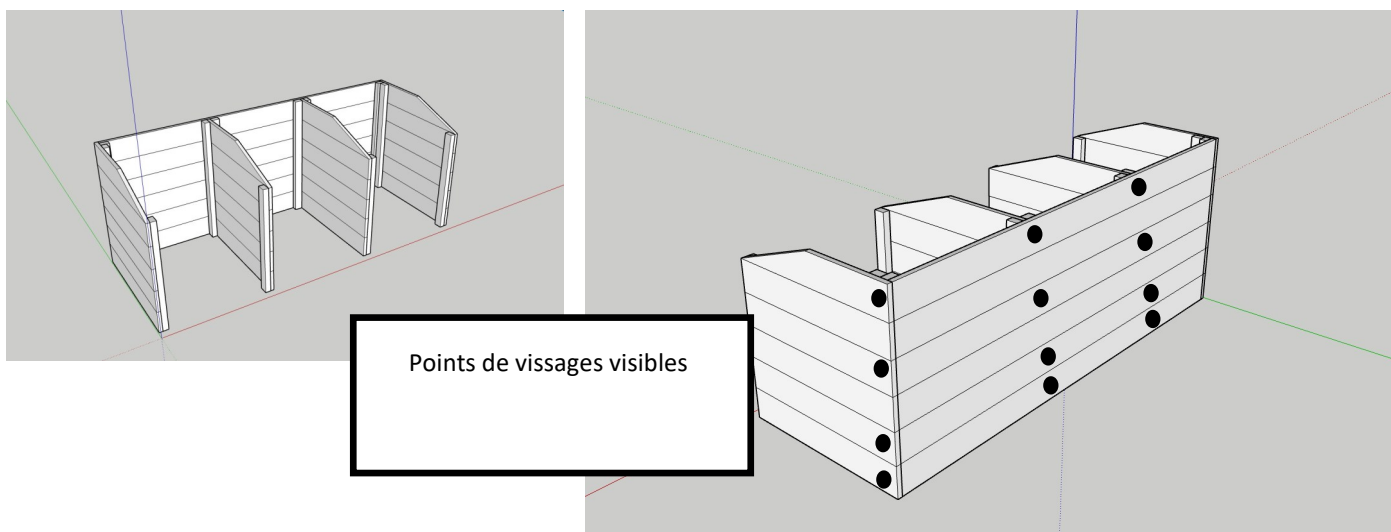
Visser sans forcer 4 vis du fond vers la lambourde de la  
joue et répéter sur la seconde joue intérieure

Vis 5/60



### Etape 3:

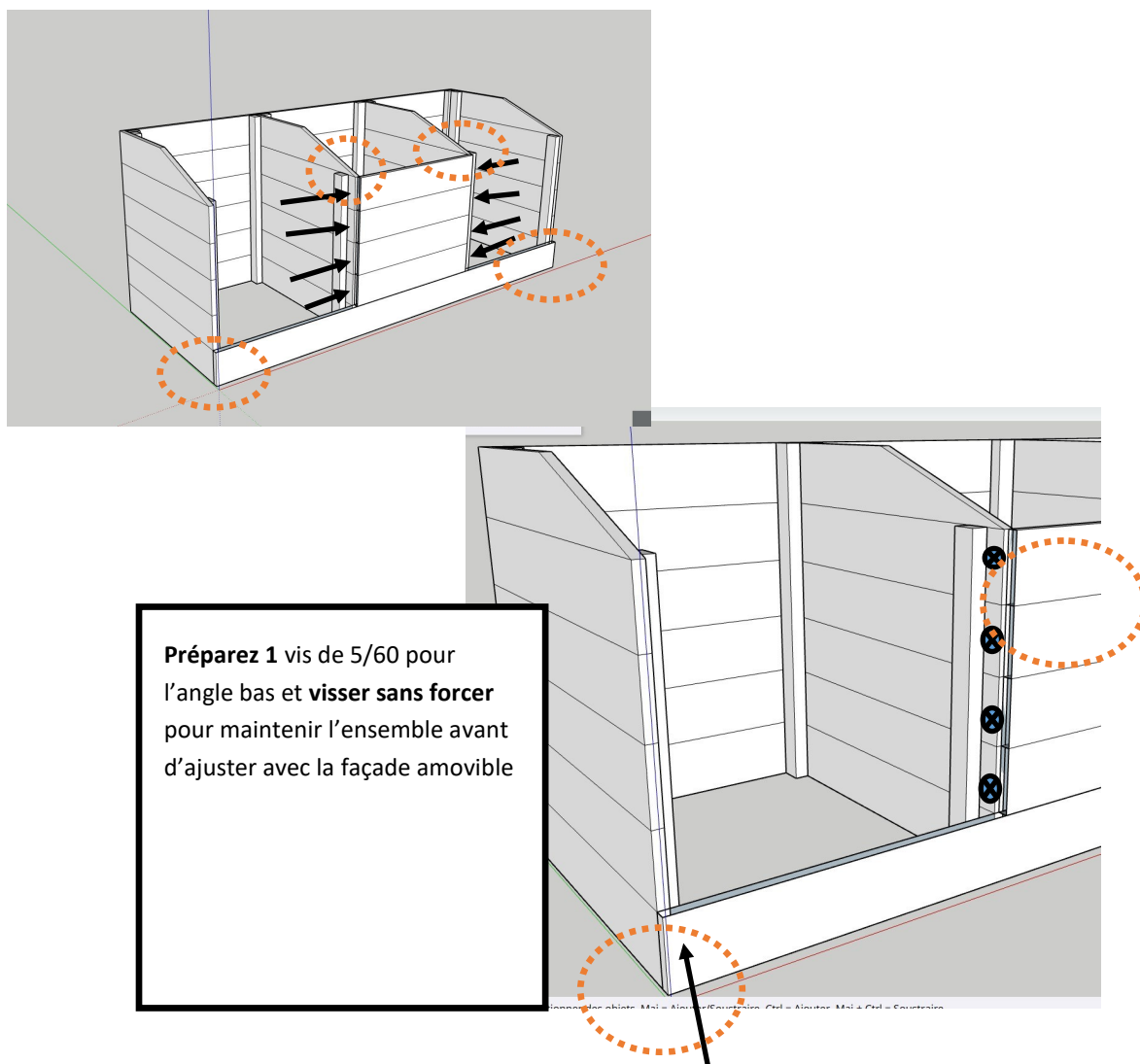
Vous avez le fond et les 4 joues vissés doucement, permettant une tenue du meuble mais laissant une souplesse dans le positionnement des joues. On peut passer au montage de l'avant avec la face avant fixe en forme de T à l'envers.



Insérez la face avant fixe en ajustant les zones entourées puis visser avec les 5/60.

Commencez à visser au centre avec 4 vis.

Ajustez et vissez ensuite les angles extérieurs avec 3 vis de 5/60.

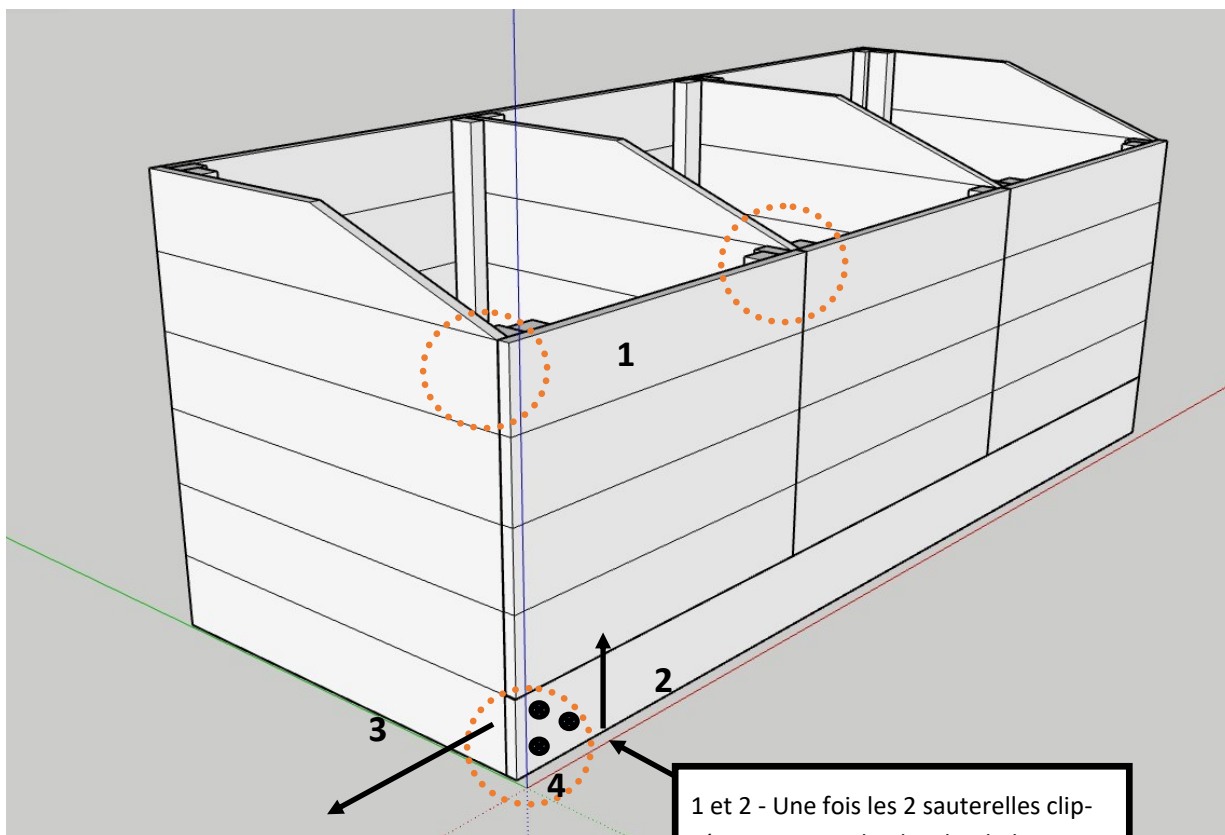




## Etape 4:

Ajustez les faces amovibles gauche et droite en les verrouillant avec les sauterelles.

Ajustez la planche du bas en dévissant la vis de maintien pour qu'elle soit porteuse de la façade amovible. Caler si nécessaire avant de revisser. Vous devez positionner la joue de façon à ce que la façade amovible puisse être aisément maniable à retirer et remettre.



1 et 2 - Une fois les 2 sauterelles clip-sées, remontez la planche du bas pour l'ajuster au panneau amovible afin qu'elle le porte légèrement.

3 - Ecartez légèrement la joue pour qu'elle ne force pas sur la fermeture des panneaux amovibles.

4 - Visser dans un nouvel emplacement si besoin et complétez avec 2 vis supplémentaires.

Vissage toujours doux pour pouvoir ajuster l'équerrage du meuble.

## Etape 5:

Le meuble est monté et souple, il est temps de passer à l'adaptation des dessus.

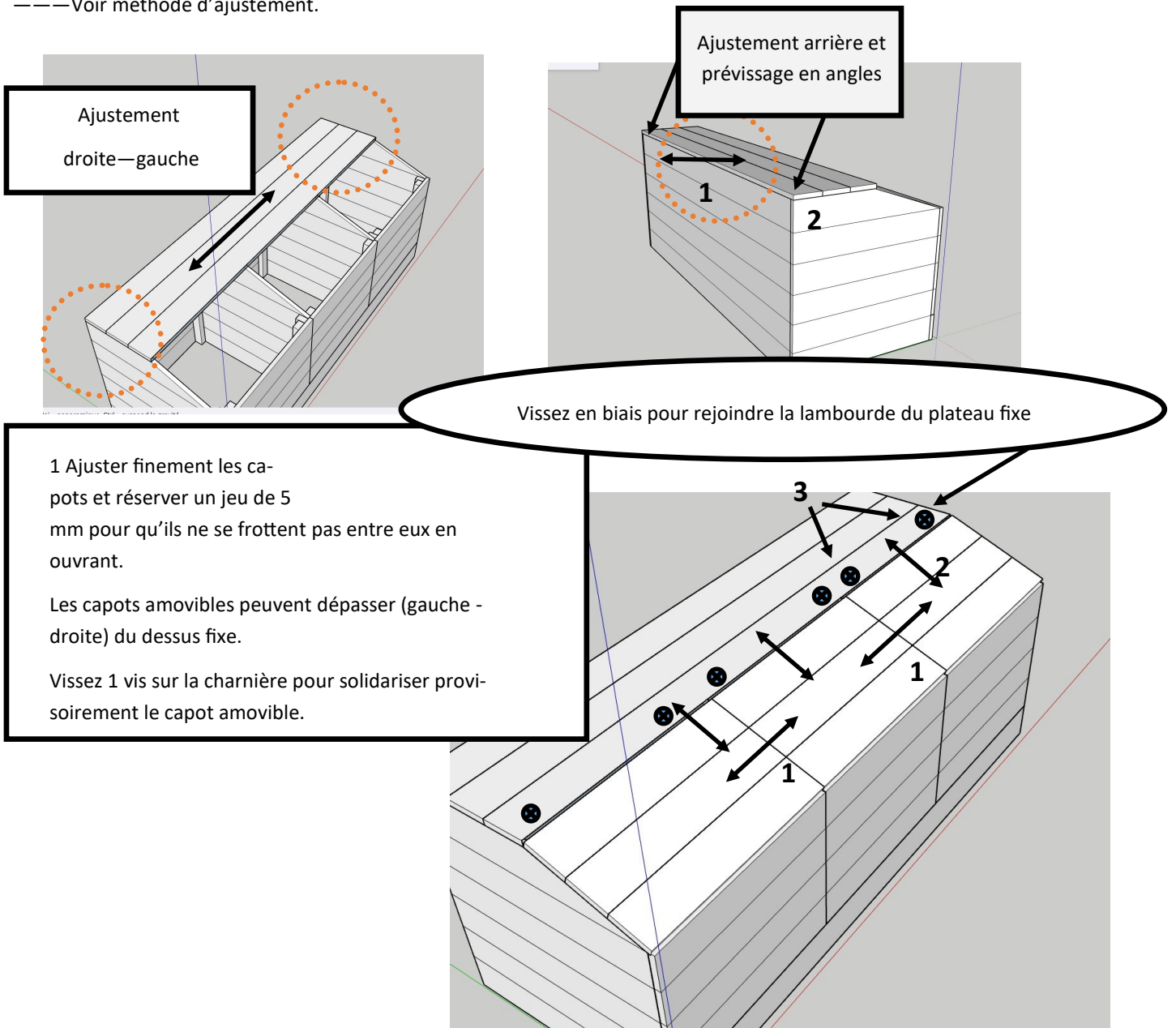
Pour fixer les éléments, nous allons utiliser les vis 4.5/50.

1 poser la partie arrière fixe, la flèche montrant l'arrière du composteur; équilibrez le débord gauche et droit et ajustez avec l'arrière, préfixez avec 1 vis de chaque côté.

2 poser les capots: gauche, milieu, droit sur le composteur, les maintenir contre le dessus fixe, les séparer de 4 millimètres et vissez, 1 vis par charnière (penture anglaise).

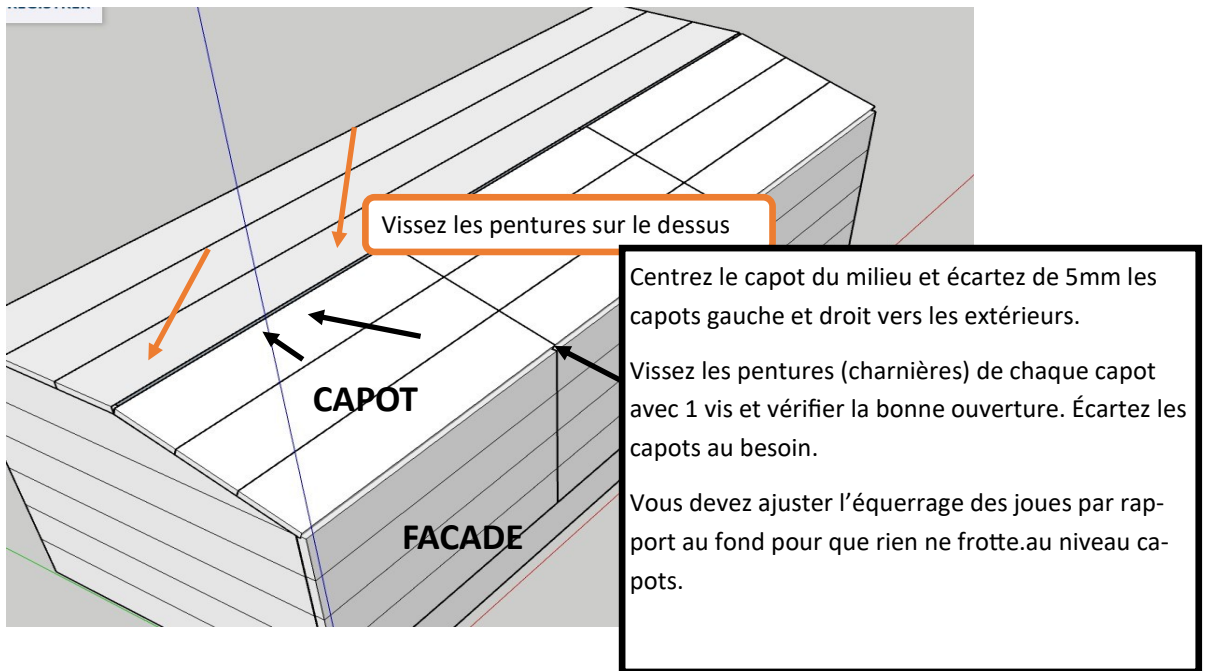
3 Vérifiez que les capots s'ouvrent facilement sans frottement.

— — — Voir méthode d'ajustement.



## Etape 6:

Installation finale et réglage de l'ensemble du meuble

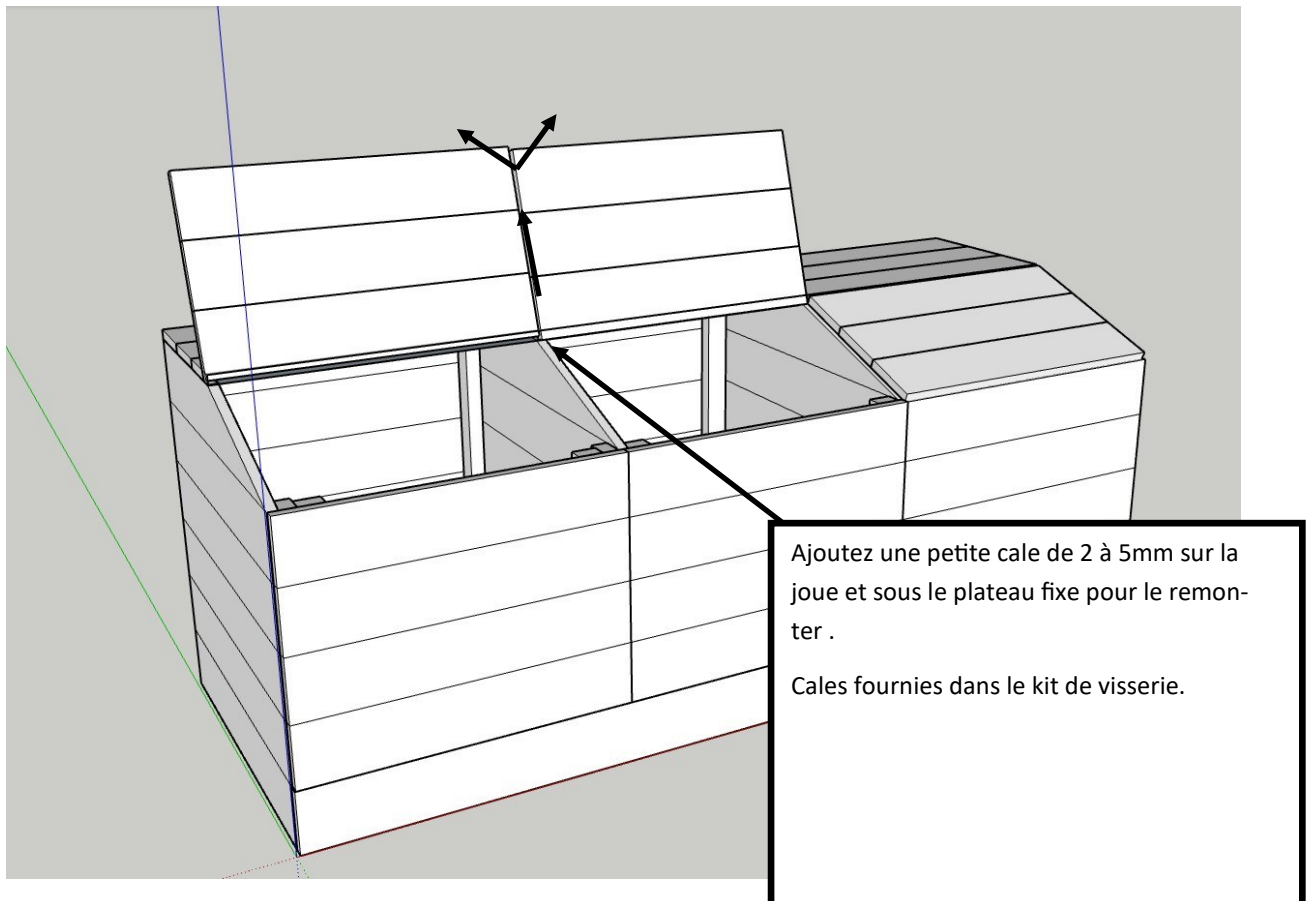


A ce stade, le composteur est monté et doit présenter sa fluidité sans contrainte, lors des ouvertures et des fermetures des capots et des façades.

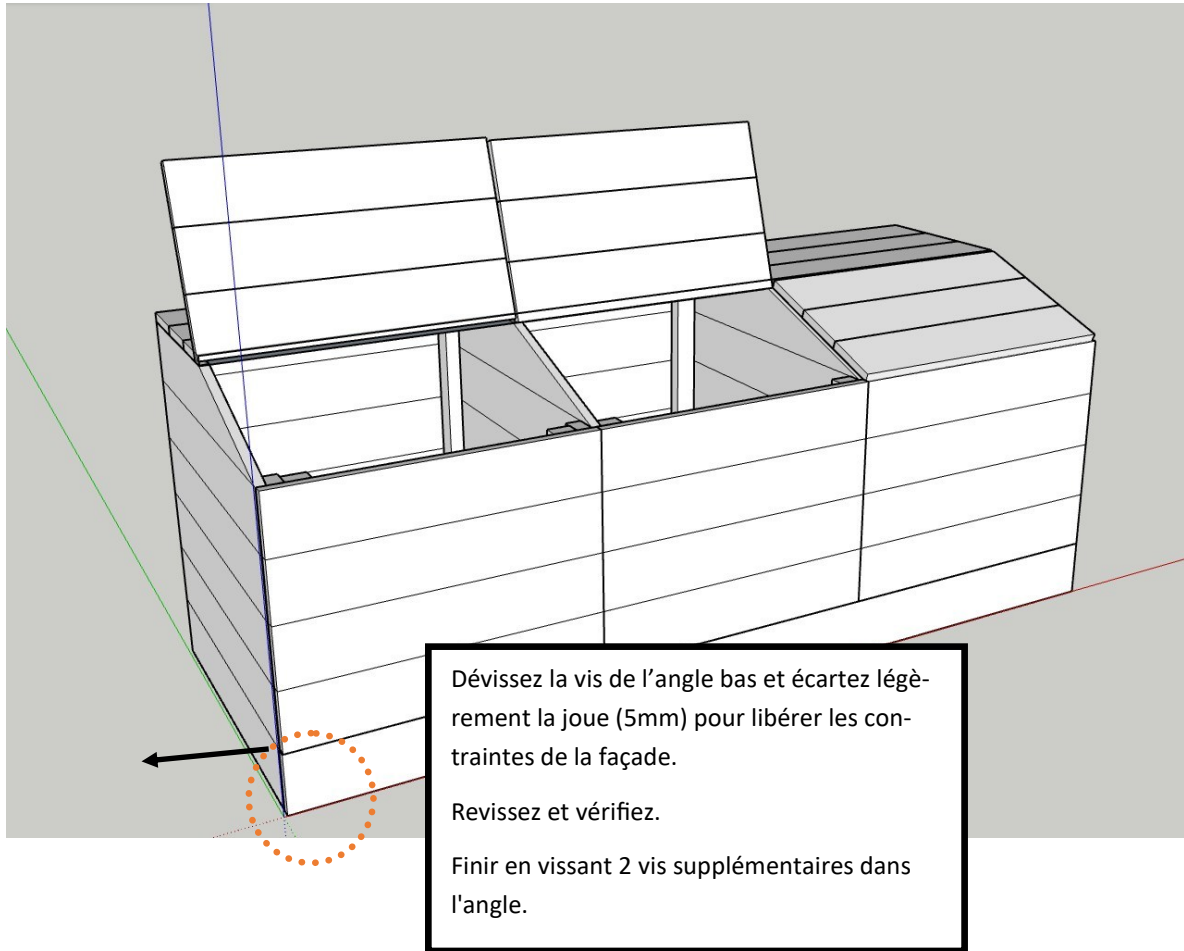
Les capots doivent s'ouvrir sans s'entrecroiser .

Les façades doivent s'ouvrir et se fermer sans effort particulier.

### Remède aux capots croisés:



## .Réglage de la façade:



## Etape 7 : Montage des câbles de retenue des capots

Vissez les câbles avec les vis pen-  
tures (noires) 6/40.

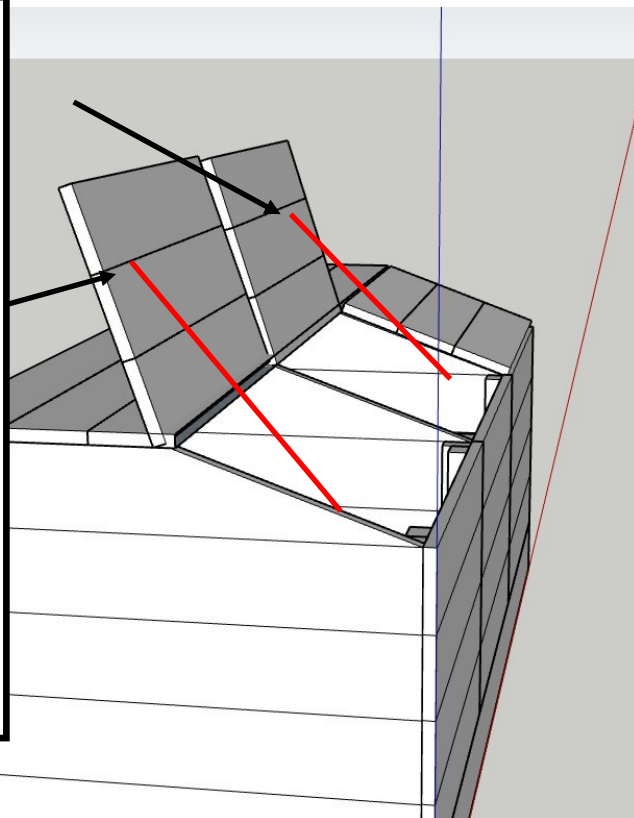
Les capots doivent être en arrière,  
en tension sur le câble, vissés  
dans la marque visible sur la lam-  
bourde, sans possibilité de bascu-  
ler en arrière.

Les capot gauche et milieu vissés  
par la gauche de la lambourde,

Le capot droit par la droite de la  
lambourde.

Les capots ouverts doivent avoir  
le même angle d'ouverture.

Vérifiez avec le gabari d'angle  
fourni dans le kit de vissage.



## Etape 8: Finitions, sur-vissage de l'ensemble.

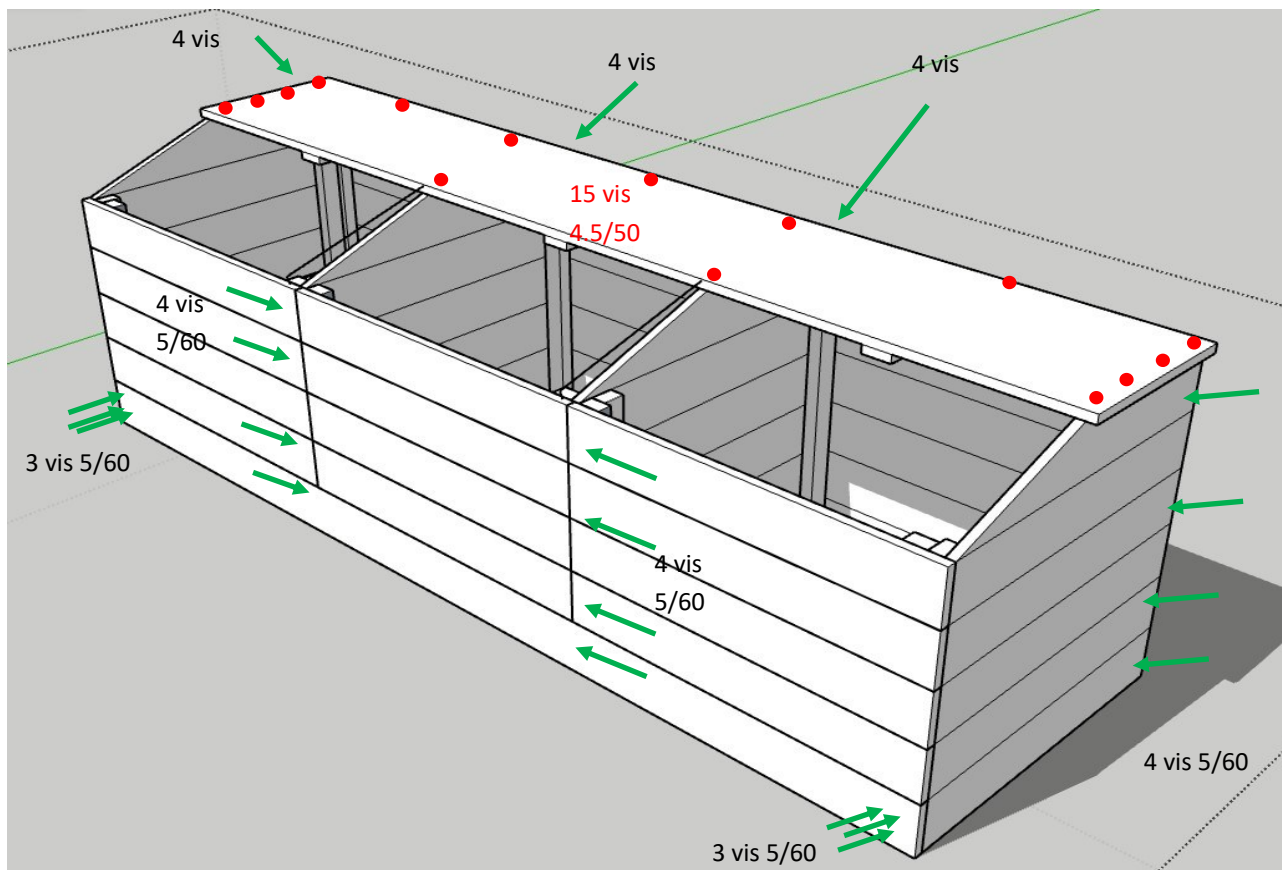
Le meuble étant bien monté, vous pouvez passer à l'étape finale de sur-vissage.

Revissez à fond toutes les vis déjà mises et terminez de visser les charnières des capots avec les 4.5/50, en biais pour rejoindre la lambourde du plateau fixe.

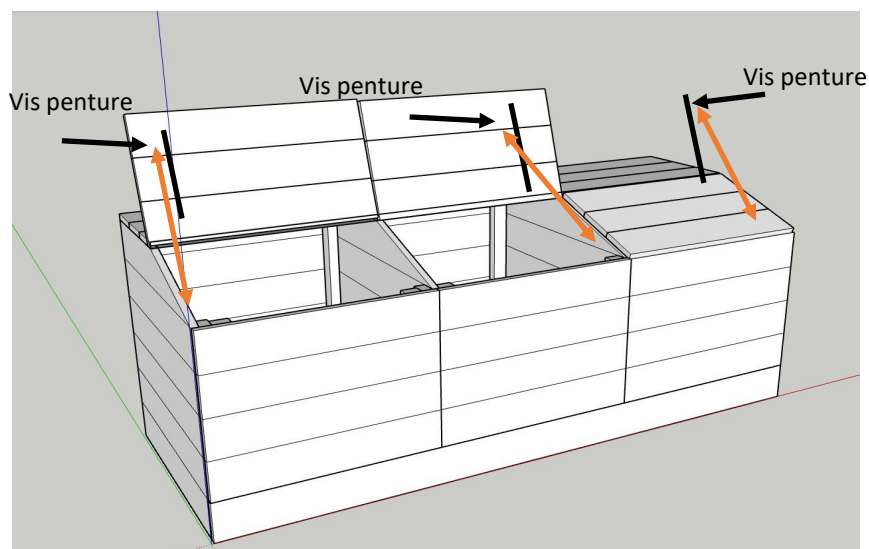
Terminez de visser le dessus fixe avec les 4.5/50 en visant l'épaisseur des planches du dessous.

Récapitulatif du vissage:

## Vissage de l'ensemble: fond, joues, face avant fixe, façades amovible.

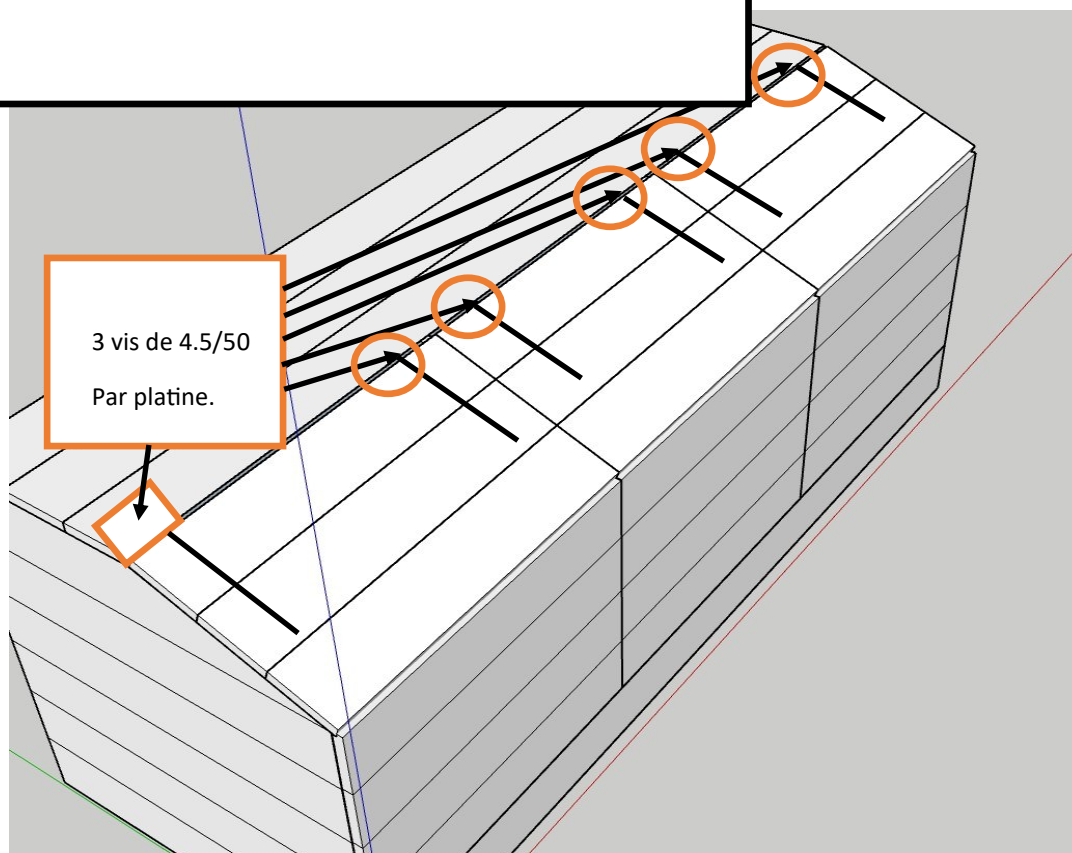


## Vissage des câbles

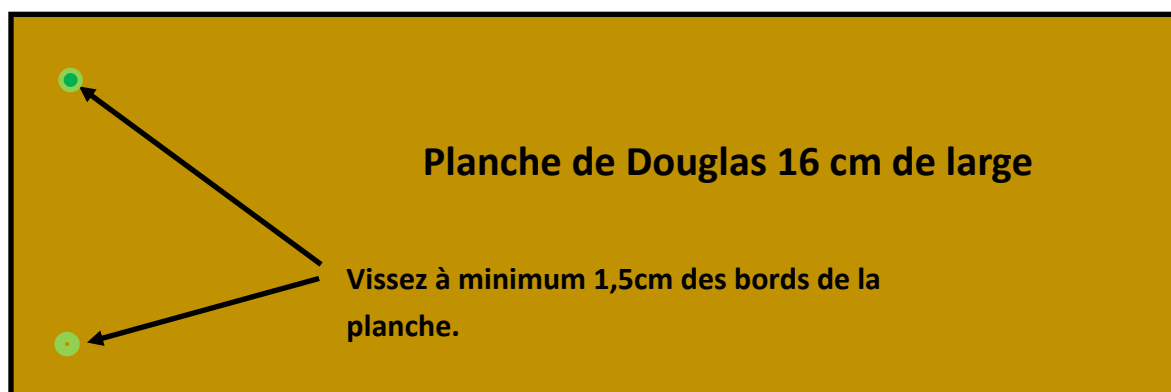


## Vissage des charnières (pentures anglaises).

18 vis de 4.5/50 à orienter pour rejoindre la lambourde du plateau fixe.



## Principe de vissage des planches:



Si vous constatez un problème de montage, veuillez vérifier la notice toujours actualisée sur notre site internet à l'adresse:

<https://divesterram.fr/index.php/archives/>

Ou en flashant ce code:

